



∴ 2026 ∴

# 住まい さがしガイド

同志社大学・同志社女子大学  
2026年度新入生

はじめての

住まいさがしはこれ1冊！



PHOTO：同志社大学・同志社女子大学提供



株式会社  
同志社エンタープライズ  
(学校法人同志社100%出資)

お部屋さがしはこちら！

同志社 住まいさがし

検索



Instagramは  
こちらから！



エックスは  
こちらから！







同志社大学・同志社女子大学 業務提携会社

# 同志社エンタープライズ

株式会社同志社エンタープライズは学校法人同志社の100%出資会社です。

教育と研究の支援、学生・生徒等の生活サポートや事務の効率化及び社会連携事業等を展開しており、その一環として同志社大学・同志社女子大学と提携し、**信頼と実績ある7社の提携会社**を通じて学生皆さまの安心・安全で快適な住まいさがしをサポートしています。

株式会社同志社エンタープライズの提携会社なら

## 安心・安全



1

安心

入居から  
退去までを  
安心サポート！

同志社大学・同志社女子大学と業務提携している(株)同志社エンタープライズの指定会社が親身になって住まいさがしのお手伝いをします！

2

安心

防犯に  
特化した  
物件の充実！

京都府警察・京都府・京都市が推奨するセキュリティ重視の「防犯モデルマンション」が充実！

3

安心

安心安全な  
物件提供！

- 同志社生のみが入居できる「専用・指定マンション」が豊富！  
※専用マンションは全員同志社生。  
指定マンションは入居者の50%以上が同志社生。
- パンフレット掲載物件600件超、ホームページ約800件、その他載せきれない物件も多数あり！

## ひとり暮らしの 同志社在學生にリサーチ！

Q どの会社で住まいさがしをしましたか？

＜今出川・京田辺エリア＞ ※提携会社(7社)成約者データ  
(2024年4月～2025年3月)

同志社エンタープライズ  
提携住まい紹介会社以外  
30%

同志社エンタープライズ  
提携住まい紹介会社  
70%

ひとり暮らしをする同志社生の約70%が(株)同志社エンタープライズの提携会社で部屋を決められています。これからはじめてのひとり暮らしに不安や分からないことがあるあなたへ、信頼と実績ある提携会社が力になります！

お部屋さがしは  
**早めの準備**が  
おすすめです！

## さまざまな物件を取り扱っています



### 提携宿舍

同志社大学・同志社女子大学が不動産管理会社と提携して提供する専用宿舎です(京田辺のみ)。

P.28～



### 専用・指定マンション

入居者全員、または50%以上が同志社大生、または同志社女子大生のマンションです。

P.30～



### 食事・家具家電・ 管理人付きマンション

朝夕の食事と家具家電がついた、管理人付きのマンションです。

P.34～



### 食事付きマンション

P.36～

マンション内の厨房で調理した手作りの食事を提供します。



### 経済的な負担の少ない物件

P.42～

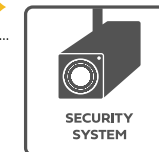
同志社大学の奨学援助の一環で紹介している、安価かつ仲介手数料無料の物件です。



### 防犯モデルマンション

P.43～

ひとり暮らしでも安心・安全な防犯に特化したマンションです。



### 一般学生マンション

P.49～

提携業者おすすめの一般的な学生向けマンションです。



## 信頼と実績ある提携住まい斡旋業者等

今出川リーダー会社  
(株)ジェイ・エス・ビー・ネットワーク  
免許番号 国土交通大臣(6)第5716号  
TEL.0120-952-066

よい朝のために。  
KYORITSU (株)共立メンテナンス  
HOTELS & DORMITORIES  
TEL.0120-07-3656

f (株)フラットエージェンシー  
免許番号 京都府知事(10)第7189号  
TEL.0120-36-0669

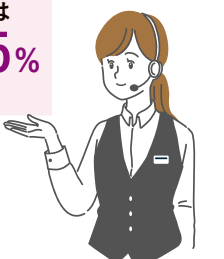
京田辺リーダー会社  
Nasic (株)学生情報センター  
ナジック  
免許番号 国土交通大臣(2)第9054号  
TEL.0120-749-025

同志社生活協同組合  
UNIV CO-OP  
免許番号 京都府知事(7)第10020号  
TEL.0120-040-552

京都ライフ  
免許番号 京都府知事(11)第6353号  
TEL.0120-884-322

(株)バン・ネット・システム  
VAN NET SYSTEM  
免許番号 京都府知事(7)第9739号  
TEL.0120-933-311

仲介手数料は  
**家賃の55%**  
(消費税込)



※(株)同志社エンタープライズは賃貸借物件に関する媒介や契約業務を行っておりません。上記「提携住まい斡旋業者等」を通じてご契約ください。  
※掲載の物件は定員になり次第、受付を終了いたします。募集条件は変更になる場合があります。提携住まい斡旋業者との契約の際には入居条件等の再確認をお願い申し上げます。

# 住まいさがしの流れ

はじめてのひとり暮らし、どのように住まいさがしを進めていけばよいでしょうか。  
ここでは、そんな方のために具体的なイメージをふくらませられるよう  
ひとり暮らしの先輩のアドバイスを交えて流れをご紹介します。  
このページがあなたの住まいさがしの手助けになりますように!



STEP

1

## 希望条件をまとめる

まずは自分の優先順位を決めてみましょう。これから通学するキャンパスを起点に、入学後のライフスタイルをイメージしてみると決めやすいのではないのでしょうか。  
なお、**同志社大学・同志社女子大学にはそれぞれ2つの拠点(今出川・京田辺)がある**ので確認しておきましょう。

### 同志社大学 今出川校地 〈今出川・新町・烏丸・室町キャンパス〉

神学部／文学部／社会学部／法学部／  
経済学部／商学部／政策学部／  
グローバル地域文化学部

### 同志社女子大学 今出川キャンパス

表象文化学部／生活科学部

### 同志社大学 京田辺校地 京田辺キャンパス

文化情報学部／理工学部／生命医科学部／  
スポーツ健康科学部／心理学部／グローバル・  
コミュニケーション学部

### 同志社女子大学 京田辺キャンパス

学芸学部／現代社会学部／薬学部／看護学部

## 合格発表前予約

合格した場合必ずその物件を契約することを条件に、合格発表日までお部屋をおさえることができるサービスです(対象マンション限定)。合格発表後バタバタと物件を探すことなく、早い段階でお部屋を確保することができます。対象となる物件は提携会社へお問い合わせください。

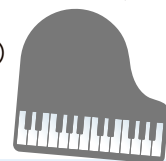
## 国公立併願受験の方

良い条件の物件は秋からどんどん埋まっていきます。私立の入試と試験時期がずれる国公立にチャレンジされる方は、計画的に「合格発表前予約」を利用していただき、提携会社に受験校の合格発表日を正確に伝えてください。合格発表日までおさえられるお部屋をご紹介します(対象マンション限定)。合格後にあわせて住まいさがしをはじめることなく、安心して本番に臨みましょう!

ピアノ等  
楽器を使われる  
方へ

下記物件はピアノ等の持ち込みが可能です。※詳細は提携住まい斡旋業者におたずねください。

新田辺エリア 西川ハイツ (P.103)  
興戸エリア 小林ハイツ (P.106) ワシントンハイツ村田A (P.108)  
ワシントンハイツ村田B・C (P.111)  
三山木エリア K's Common Garden 同志社前 (P.112)

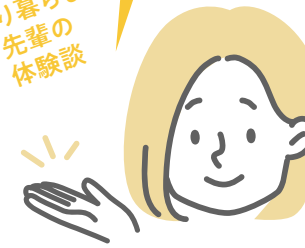


## 予算



家賃はもちろん、住まいさがしの際の交通費や宿泊費、引っ越し代・家具家電購入費などもかかります。敷金・礼金などの初期費用や毎月かかる共益費なども含めて検討しましょう。家具家電付き物件を探すのもひとつの手ですね。

ひとり暮らしの  
先輩の  
体験談



仕送り+アルバイトで  
払えるくらいの家賃  
帯で探しました。



親に相談し、兄が  
いるので同じくらい  
の価格帯でと言われ  
ました。

## 環境



大学や駅までの距離はどのくらいあるのか、周辺環境はどのようなところか、コンビニやスーパー、ドラッグストアはどこにあるかなどを確認しましょう。また、日当たりはどうかチェックしましょう。

ひとり暮らしの  
先輩の  
体験談

僕は大学に徒歩で  
通えるところで探し  
ました。



街灯が少なくて夜  
暗いと思われる場所  
は避けるようにしま  
した。



## 設備



防犯面を重視するなら防犯カメラ・防犯キー・住戸玄関などのセキュリティ面はどうか、自炊をするならコンロの数は二口以上欲しい…など具体的にチェックしましょう。最近はバス・トイレ別や独立洗面台も人気です。

ひとり暮らしの  
先輩の  
体験談



管理人さんが日中  
いらっしゃる物件を  
探しました。



荷物が多いので  
収納の広さを重視  
しました。



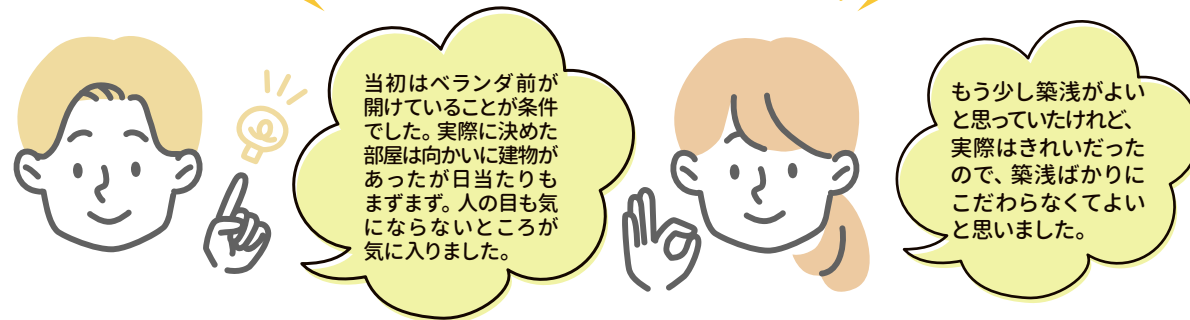
STEP

2

## 物件をさがす

希望条件がまとまったら、実際に本パンフレットや同志社エンタープライズのWEB「住まいさがしガイド」で物件をさがしてみましょう。**予算内で見つからなければ、駅から遠い・築年数が古いなど妥協できるポイントを見つけて選択肢を広げてみましょう。**駅から多少遠くても自転車で通えば大学まであまり時間がかからない、築年数は古いがリノベーションをしていたりリフォーム済みで内装がキレイなど、快適に過ごせる物件も少なくありません。

### ひとり暮らしの先輩の体験談



### 同志社エンタープライズのWEB「住まいさがしガイド」って？

本パンフレットに掲載しきれなかった物件も多数掲載！エリアごとの検索やフリーワード検索、ネット使用料無料・大学徒歩10分以内・女性専用など条件を絞った検索も可能です。また、物件の360°パノラマ画像やYouTubeでのお部屋紹介などを掲載している物件も増えており、実際に住んでみたら…のイメージも想像しやすくなりました！



「住まいさがしガイド」  
はこちらから

### 間取りの「R・L・D・K」ってどんな意味？

- R:「Room」** 「個室(部屋)」
- L:「Living」** ソファやTVなどを置いたりする「居間」
- D:「Dining」** テーブルや椅子が置ける空間で「食事をする部屋」
- K:「Kitchen」** 調理スペースの「キッチン・台所」

### 間取りを知ろう

- 1R (ワンルーム)** 1部屋で作られた最もシンプルな間取りで、玄関と部屋には仕切りがないのが一般的です。
- 1K (ワンケー)** 部屋とキッチンに仕切りがあり、料理などのおいぐキッチン内に抑えられます。
- 1DK (ワンディーケー)** 「居室1部屋+4.5~8畳未満のキッチンスペース」を持つ間取りで、独立したダイニングキッチンがあり、1Rや1Kよりも広いのが特徴です。
- 1LDK (ワンエルディーケー)** 「居室1部屋+8畳以上のキッチンスペース」を持つ間取りで、「DK」の広さがグレードアップし、リビングダイニングキッチンとなったものです。

STEP

3

## 物件を見学する

WEBやパンフレットだけでは確認できない部分も多いので、実際に見てみるのが大切です。お部屋の雰囲気や日当たりは実際に見学をして確認しましょう。**手持ちの家具や購入予定の家具があるなら、寸法を測っておき配置できるかをチェックしましょう。**カーテンのサイズもこのときに測っておくとおのちのち慌てずに済みますね。周辺環境も確認できる機会です。また、どうしても時間の都合がつかずに見学ができない場合はオンラインでのご相談も可能です。ぜひご利用ください。

### ひとり暮らしの先輩のアドバイス



STEP

4

## 物件の申し込みをする

物件が決まったら、入居申込書を記入します。**自分の情報だけでなく、連帯保証人になってくれる方の情報も記入する**ので事前に確認しておきましょう。また、このとき納める手付金(申込金)は、入居時に必要な家賃・共益費・礼金・敷金などに充当されます。申し込みをすると入居審査が行われます。家賃の支払い能力はあるのか、万が一のとき連帯保証人は保証できるのかなどが確認されます。1週間程度で結果が分かり、審査に通れば契約を結べます。

STEP

5

## いよいよ契約手続き

宅地建物取引士が賃貸借契約における重要事項説明を行います。重要事項説明書には、物件の詳細や賃貸借契約に関わる重要事項が記載されており、宅地建物取引業法で契約前に宅地建物取引士がその内容を説明することが義務づけられています。

Point

このとき分からないことがあれば必ず質問し、納得したうえで契約へ進みましょう。記載内容に問題がないか確認してから署名・捺印をしましょう。契約書に署名・捺印を行えば、契約の成立となります。



STEP

6

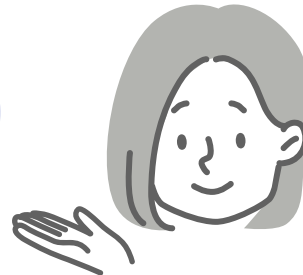
## ライフライン手続き

契約する電力・ガス・通信会社のリサーチも始めておきましょう。電力・ガスの小売全面自由化にあたり、**電力会社とガス会社を選ぶようになりました**。引っ越しの2週間前までに手続きをしておくで安心です。

ひとり暮らしの先輩のアドバイス



物件が決まったあと、各契約手続きのToDoリストを作るとスムーズでした！



インターネットの手続きも忘れずに！

STEP

7

## 入居と引っ越し

**実際に入居できるのは3月25日～4月1日の間が多く、特に3月末の土・日曜日に集中しています。**お部屋の鍵渡しはおおよそこの時期になります。

Point

生活用品は必要最低限でスタートし、徐々に買い足していくのが賢明です。備え付け品の有無は事前に確認しておきましょう。



ひとり暮らしの先輩のアドバイス



学生マンションだと引っ越し日と入学式が重なるなど、時間に余裕がない場合があるので、家族など手伝ってもらえる人がいると助かりました。



荷ほどきと同時に整理もすることが大事！部屋がダンボールだらけになってしまいました。

## トラブルの相談は

## 消費者ホットライン(消費者庁)

訪問販売などの契約トラブルが発生したら消費生活相談窓口にご相談ください。

電話番号 **「188」番**

※架電には居住地の郵便番号が必要です

## 住まいのトラブル相談室(同志社エンタープライズ)

仲介会社、管理会社に相談しても解決しない場合はご相談ください。

／マンション賃貸借契約に関して納得がいかない！管理会社に相談しているのに対応してくれない！／

ご不明な点・お困りの点がございましたら、お気軽にご相談ください。

**075-251-3291**

## 通学するキャンパスを知る

今出川

大学

今出川校地の学生は4つのキャンパスで学んでいます。

○今出川キャンパス(神学部・文学部・法学部・経済学部・商学部)

○新町キャンパス(社会学部・政策学部)

○烏丸キャンパス(グローバル地域文化学部)

○室町キャンパス(学生支援・生活関連事務室)

キャンパス間は徒歩で5～10分程度、次の授業に間に合うようにキャンパス間を移動しています。今出川キャンパスは薩摩藩邸跡にあり、キャンパス内には5つの重要文化財があります。また京都市営地下鉄「今出川駅」直結の出入り口があり、電車を降りてすぐに今出川キャンパスに入れるため、雨の日はうれしいですね。

女子大学

緑ゆたかな京都御苑の向かいにキャンパスがあり、表象文化学部・生活科学部の2学部の学生が学んでいます。栄光館やジェームス館など歴史ある建築物に触れることができ、また純正館には屋上庭園があります。授業の合間に緑を見ながら一休みもいいですね。

無料の  
シャトルバスが  
あります！

**今出川・京田辺共通**  
(大学・女子大学)



部活・サークルでの校地間移動には今出川校地と京田辺校地を結ぶ料金無料のシャトルバスが便利。乗車時に学生証を提示するだけで乗車できます(乗車時間約65分)。

【電車移動する場合】

地下鉄今出川駅～近鉄興戸駅  
(片道720円、乗車時間約40分)

京田辺

大学

京田辺キャンパスは文化情報学部・理工学部・生命医科学部・スポーツ健康科学部・心理学部・グローバル・コミュニケーション学部の6学部の学生が学んでいます。広大な敷地にはスポーツ施設が充実。トレーニングルームもあり、授業終了後などにマシンを使用して体を鍛えることもできます(講習参加要)。また近鉄興戸駅から徒歩15分ほどかかるため、近鉄新田辺駅、近鉄三山木駅からバス乗車も可能です(バス停留所が大学構内に2カ所あります!)。大学では専用割引回数券(三山木～大学間)を発売。大学補助で安くなっており大変便利です。

女子大学

学芸学部・現代社会学部・薬学部・看護学部の4学部の学生が学んでいます。ウイングの庭が中央にあり、授業の合間の休憩にはピッタリです。また食堂は3カ所あり、パスタやグラタンなど女子学生に人気のメニューが取り揃えられています。

Microsoft365  
ライセンスが  
利用可能!



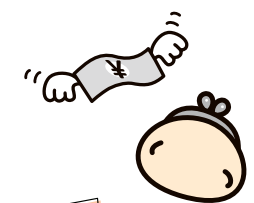
Microsoft365ライセンスが利用でき、Word・PowerPoint・ExcelなどをPCやタブレット、モバイルデバイスにインストールできます!家や学校、外出先などで使用することができ大変便利です。入学時PCを購入する場合は気を付けて!



Question  
**Q & A**  
Answer

同志社生って  
**どんなところに 住んでるの？**

Question  
**1ヶ月生活費は？**



同志社大学

収入	139,660円
【内訳】	小遣い(仕送り) 77,940円 奨学金 18,300円 アルバイト 40,690円 その他 2,740円
支出	138,850円
【内訳】	食費 26,480円 住居費 61,190円 交通費 7,190円 教養娯楽費 14,210円 書籍費 1,870円 奨学金 1,460円 日常費 8,000円 電話代 3,490円 その他 3,080円 貯金・繰越 11,890円

同志社女子大学

収入	133,540円
【内訳】	小遣い(仕送り) 72,250円 奨学金 24,780円 アルバイト 31,340円 その他 5,170円
支出	131,540円
【内訳】	食費 22,160円 住居費 59,280円 交通費 8,550円 教養娯楽費 13,060円 書籍費 920円 奨学金 760円 日常費 10,040円 電話代 4,530円 その他 3,160円 貯金・繰越 9,090円

※各項目十円未満四捨五入のため合計金額が一致しない場合があります。 ※全国大学生協連「学生生活実態調査」(2024年10月～11月実施)より

Question  
**1ヶ月の家賃は？**



家賃の他に共益費や水道代、インターネット料などが別途発生します。1ヵ月の支払い金額の上限を決定したうえで家賃を決めましょう。

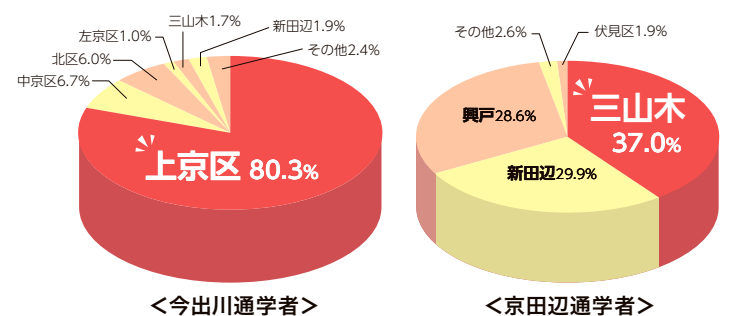
今出川エリア

1位	5～6万円未満	31.5%
2位	6～7万円未満	29.1%
3位	4～5万円未満	20.5%
	3～4万円未満	9.8%
	7万円以上	8.0%
	～3万円未満	1.1%

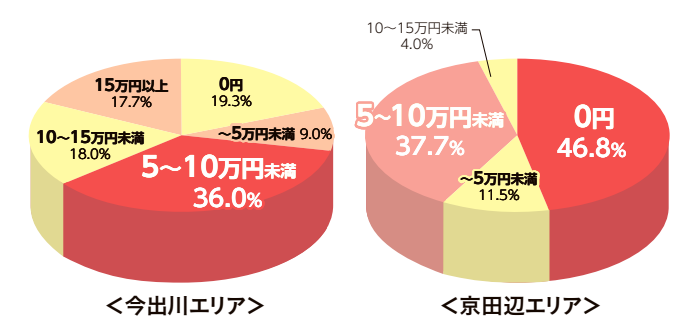
京田辺エリア

1位	3～4万円未満	36.0%
2位	5～6万円未満	22.4%
3位	4～5万円未満	22.9%
	2～3万円未満	11.3%
	6万円以上	4.8%
	～2万円未満	2.6%

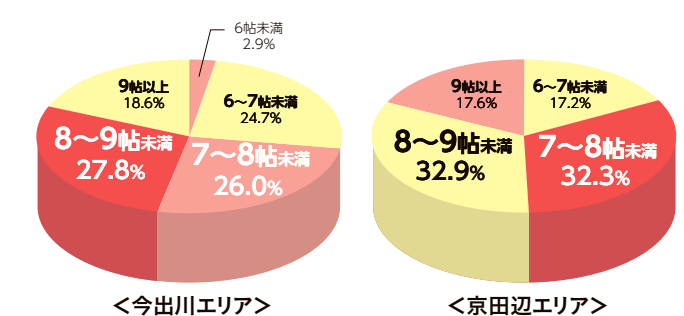
Question  
**住んでるところは？**



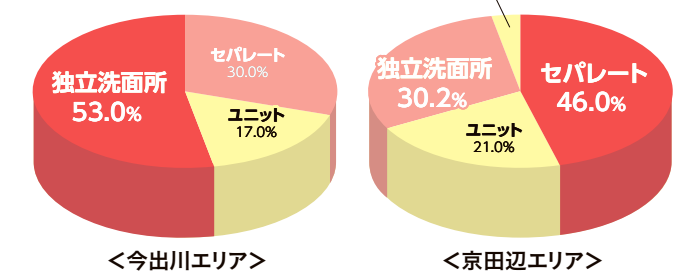
Question  
**礼金はいくらくらい？**



Question  
**お部屋の広さは？**



Question  
**お風呂・トイレはどのタイプ？**



**なぜ今出川に通っているのに京田辺エリアに住んでるの？**

スポーツをしている学生等は、今出川での講義後、京田辺へ移動してクラブ活動に参加しています。夜遅くの帰宅、休日のクラブ活動を考慮して京田辺エリアや伏見エリアに住まれる方もいます。

**礼金とは**

礼金とは所有者に対しお礼の意味として支払い、退去時には返還されません。初期費用は、礼金の他に敷金、日割り家賃、前家賃、仲介手数料、鍵交換費用、火災保険料、保証会社の利用料などがあり、家賃4～6ヵ月分を見越しておきましょう。

**生活習慣に合わせて選ぶのがポイント！**

お部屋の広さは両校地とも、7帖～9帖が人気となっています。広さだけではなく、生活習慣に合わせた間取り(ワンルームや1Kなど)を選びましょう。

家賃がおさえられるよ！

**用語解説**

**ユニット**  
浴室・トイレ・洗面が同じ室内にある。  
**セパレート**  
浴室・トイレが分かれている。  
**独立洗面所**  
浴室・トイレ・洗面すべてが分かれている。

最近は独立洗面台付きが人気になっており、その中でも洗髪シャワー付などが好まれています。



文学部3年生

同志社大学

今出川編

**新入生へ一言アドバイス**

大学生活は長いようで、あっという間なので、後悔しないように色々なことに挑戦してみてください。

**お部屋のお気に入りのポイントは？**

キッチンに窓があるところです。コンロも2つあるので自炊もしやすく快適です!!

洋7.8帖

ベランダ

同志社生の

# ひとり暮らしの様子をのぞいてみよう!

これからはじめてのひとり暮らしに不安や分からないことがあるあなたへ、実際の先輩たちはどのような大学生活を送っているのかインタビューしました! 自身のイメージをふくらませ、住まいがしの参考にしてくださいね。

**普段の食生活はどうしてる?**

大学がある日は食堂を利用して、休日は友人と外食をしています。

**アルバイト・サークル活動は?**

マンション管理会社のアルバイトをしています。

**休みの日の過ごし方は?**

友人とランチや映画に行ったり、京都の神社を参拝したりしています。

**収入**

仕送り	150,000円
アルバイト	50,000円
<b>計</b>	<b>200,000円</b>

**支出**

家賃	70,000円	食費	30,000円
光熱費等	10,000円	その他	40,000円
<b>計</b>	<b>150,000円</b>		

**普段の食生活はどうしてる?**

基本的には学食を利用していますが、自炊も少しずつ練習していきたいと思っています。

**アルバイト・クラブ活動は?**

ラグビー部に所属しています。まだ1年生なので授業とクラブ活動を中心に生活しています。大学生生活に慣れて時間をうまく使えるようになればアルバイトもしたいと思っています。

**休みの日の過ごし方は?**

基本的には部活を頑張っていますが、練習のない日は友達とスポーツ観戦や遊びに出かけています。

**お部屋のお気に入りのポイントは?**

お部屋とキッチンスペースが広いところです。特に、お部屋に机が2つ置けるので気に入っています。

洋7.5帖

ベランダ

京田辺編

**新入生へ一言アドバイス**

進学を検討しているなら部屋探しは早い方がいいと思います。僕は2~3件ほど現地に連れて行ってもらい内見をして決めました。部活に入りたい方は学校に近い方が練習で遅くなった日も楽なのでおすすめです。現在住んでいるマンションは困ったことがあれば24時間駆けつけてくれ、ゴミも24時間出せるのでマンションの特徴は見ておいた方がいいと思います。

**収入**

仕送り	116,000円
<b>計</b>	<b>116,000円</b>

**支出**

家賃・共益費	62,000円	光熱費	6,000円
水道代等	4,000円	食費	25,000円
<b>計</b>	<b>97,000円</b>		